

COPYRIGHT © Hangzhou EZVIZ Software Co., Ltd. Alla rättigheter förbehålles.

All information, inklusive, bland annat, uttryck, bilder och diagram tillhör Hangzhou EZVIZ Software Co., Ltd. (hädanefter kallat "EZVIZ"). Bruksanvisningen för användare (nedan kallad "bruksanvisning") får inte kopieras, ändras, översättas eller distribueras, helt eller delvis, på något sätt, utan EZVIZ på förhand skriftliga tillstånd. Såvida inte annat anges lämnar EZVIZ inga garantier eller utfästelser, uttalade eller underförstådda, avseende denna bruksanvisning.


Om bruksanvisningen

Bruksanvisningen innehåller anvisningar för användning och underhåll av produkten. Bilder, diagram, illustrationer och all övrig information är enbart avsedda som beskrivningar och förklaringar. Informationen i bruksanvisningen kan, utan föregående meddelande, komma att ändras, vid uppgradering av fast programvara eller av andra skäl. Den senaste versionen finns på webbplatsen för EZVIZ™ (<http://www.ezviz.com>).

Ändringshistorik

Ny version – Januari, 2026

Varumärkeserkännande

EZVIZ™, ™, och övriga av EZVIZ varumärken och logotyper tillhör EZVIZ i olika jurisdiktioner. Övriga varumärken och logotyper som omnämns nedan tillhör sina respektive ägare.

Juridisk friskrivning

DEN BESKRIVNA PRODUKTEN, MED HÅRDVARA, PROGRAMVARA OCH FIRMWARE, TILLHANDAHÅLLES "I BEFINTLIGT SKICK" MED FEL OCH BRISTER, OCH EZVIZ GER INGA GARANTIER ELLER UTFÄSTELSER, UTTALADE ELLER UNDERFÖRSTÅDDA, INKLUSIVE UTAN BEGRÄNSNING, FÖR SÄLJBARHET, TILLFREDSSTÄLLANDE KVALITET, LÄMPLIGHET FÖR ETT VISST ÄNDAMÅL ELLER ÖVERTRÄDELSE AV TREDJE PARTS RÄTTIGHETER, SÅ LÅNGT DETTA ÄR MÖJLIGT ENLIGT TILLÄMPLIG LAG. EZVIZ, DESS DIREKTÖRER, TJÄNSTEMÄN, ANSTÄLLDA ELLER REPRESENTANTER SKA INTE I NÅGOT FALL HÅLLAS SKADESTÅNDSANSVARIGA AV DIG FÖR SÄRSKILDA SKADOR, FÖLJDSKADOR ELLER INDIREKTA SKADOR, INKLUSIVE BLAND ANNAT SKADESTÅND FÖR FÖRLORAD AFFÄRSVINST, VERKSAMHETSAVBROTT ELLER FÖRLUST AV INFORMATION ELLER DOKUMENTATION, I SAMBAND MED ANVÄNDNING AV PRODUKTEN, ÄVEN OM EZVIZ HAR MEDDELATS OM RISKEN FÖR SÅDANA SKADESTÅND.

EZVIZ TOTALA SKADEANSVAR FÖR SAMTLIGA SKADOR SKA INTE I NÅGOT FALL ÖVERSKRIDA DET URSPRUNGLIGA INKÖSPRISET FÖR PRODUKTEN, SÅ LÅNGT DETTA ÄR MÖJLIGT ENLIGT TILLÄMPLIG LAG.

EZVIZ ÅTAR SIG INGET ANSVAR FÖR SKADOR PÅ PERSON ELLER EGENDOM SOM UPPSTÅR TILL FÖLJD AV STÖRNINGAR I PRODUKTEN ELLER AVSLUTANDE AV TJÄNST SOM ORSAKATS AV: A) FELAKTIG INSTALLATION ELLER ANVÄNDNING UTÖVER DEN AVSEDDA B) SKYDD FÖR NATIONELLA OCH OFFENTLIGA INTRESSEN C) FORCE MAJEURE D) DIG ELLER NÅGON TREDJE PART, INKLUSIVE UTAN BEGRÄNSNING, ANVÄNDNING AV NÅGON PRODUKT, NÅGOT PROGRAM, NÅGON APPLIKATION ELLER LIKANDE FRÅN TREDJE PART.

GÄLLANDE PRODUKT MED INTERNETANSLUTNING SKER ALL ANVÄNDNING AV PRODUKTEN HELT OCH HÅLLET PÅ EGEN RISK. EZVIZ TAR INGET ANSVAR FÖR ONORMAL DRIFT, INTEGRITETSÖVERTRÄDELSER ELLER ANDRA SKADOR SOM ORSAKAS AV CYBERATTACK, HACKERATTACK, VIRUSANGREPP ELLER ANDRA SÄKERHETSRIKTER FÖRKNIPPADE MED INTERNET. EZVIZ KOMMER DOCK ATT TILLHANDAHÅLLA TEKNISK SUPPORT I RÄTTAN TID OM SÅ KRÄVS. LAGSTIFTNING KRING ÖVERVAKNING OCH DATASKYDD VARIERAR I OLIKA JURISDIKTIONER. KONTROLLERA ALLA TILLÄMPLIGA LAGAR I DITT LAND INNAN DU ANVÄNDER PRODUKTEN FÖR ATT GARANTERA ATT DIN ANVÄNDNING SKER I ENLIGHET MED TILLÄMPLIGA LAGAR. EZVIZ KAN INTE HÅLLAS ANSVARIGA OM PRODUKTEN ANVÄNDS FÖR OLAGLIGA ÄNDAMÅL.

I HÄNDELSE AV EVENTUELLA KONFLIKTER MELLAN OVANSTÅENDE OCH TILLÄMPLIG LAGSTIFTNING, SÅ GÄLLER DEN SISTNÄMNDNA.

Innehållsförteckning

Viktiga säkerhetsanvisningar	1
Översikt	1
1. Innehåll i förpackningen	1
2. Grundläggande information	2
Hämta EZVIZ-appen	3
Anslut till ström	4
Lägg till kameran till EZVIZ	4
Alternativ A: Trådbunden installation	4
Alternativ B: Wi-Fi-inställning	5
Montering	5
1. Ta bort monteringsfästet	5
2. Sätt i microSD™-kort (valfritt)	6
3. Välj en installationsplats	6
4. Monteringsförfarande	6
5. Justera kameravy	8
6. Montera vattentätningssatsen (tillval)	9
Visa din enhet	10
1. Realtidsvisning.....	10
2. Intelligent detekteringsinställningar	11
Vanliga frågor och svar	12
Initiativ för användningen av videoprodukter	13

Viktiga säkerhetsanvisningar



Viktigt!

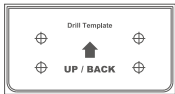
1. Den retinala blåljusfaran för produktens spotlight på ett avstånd av 200 mm klassificeras som klass 1-fara. Vänligen stirra inte på den upplysta strålkastaren, eftersom det kan orsaka ögonskador.
2. Produktens spotlight kan ha risker för ljusstrålning, och det säkra avståndet är cirka 0,25 m.
3. Utan lämpligt skydd, såsom att bära solglasögon, vid installation eller underhåll av produkten, måste du hålla ett säkert avstånd eller befinna dig i ett område där ljuskällan inte kan lysa direkt innan du tänder ljuset.

Översikt

1. Innehåll i förpackningen



Kamera (1 st.)



Bormall (1 st.)



Vattentätningssats (1 st.)



Skruvssats (1 st.)



Strömadapter (1 st.)



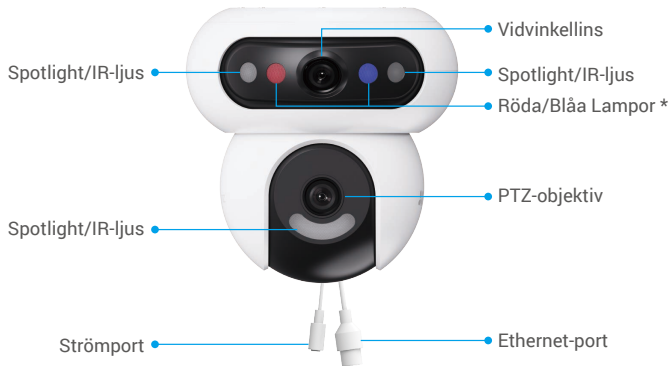
Föreskrifter (2 st.)



Snabbstartsguide (1 st.)

i Strömadapters utseende beror på den enhet du har köpt.

2. Grundläggande information

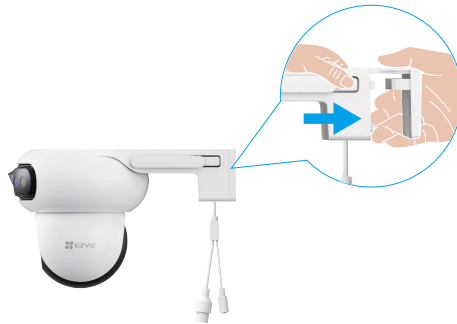


Namn	Beskrivning
Röda/Blåa Lampor	<ul style="list-style-type: none"> Larm <p>Efter att ha lagt till kameran i EZVIZ-appen kan du aktivera larm på kamerans livevy-sida. De röda/blå lamporna blinkar rött och blått växelvis.</p> <ul style="list-style-type: none"> Intelligent detektering <p>Efter att ha lagt till kameran i EZVIZ-appen kan du aktivera den intelligenta detektionen (för detaljer, se "Intelligenta detekteringsinställningar"). När detektering utlöses kommer kameran att visa visuella larm baserat på de parametrar som ställts in i "Ljusinställningar".</p> <p>i För att säkerställa att intelligent detektering fungerar korrekt, aktivera de motsvarande lamporna i EZVIZ-appen under Inställningar -> Ljusinställningar.</p>

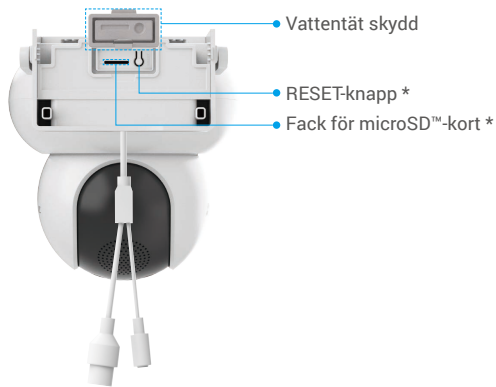


Namn	Beskrivning
LED-indikator	<ul style="list-style-type: none"> Lyser rött: Kameran startar. • • Blinkar långsamt rött: Undantagsfel i nätverket. •••• Blinkar snabbt rött: Kamerafel (exempelvis, fel på microSD™-kortet). Lyser blått: Videon visas i EZVIZ-appen. • • Blinkar långsamt blått: Kameran fungerar korrekt. •••• Blinkar snabbt blått: Kamera redo för nätverkskonfiguration.

Tryck på låsflikarna på båda sidor av kameran och dra utåt för att ta bort monteringsfästet.



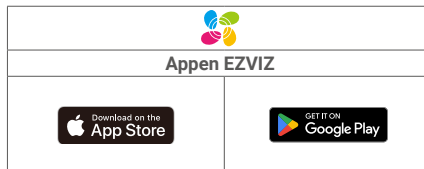
Öppna det vattentäta locket på baksidan av enheten, enligt bilden nedan.



Namn	Beskrivning
RESET-knapp	När kameran är igång, trycker du på knappen och håller den intryckt i fem sekunder för att starta om den och ställa in alla parametrar till standardinställningarna.
Fack för microSD™-kort	<ul style="list-style-type: none">• Sätt i ett microSD™-kort (köps separat) i facket. Formatera kortet i EZVIZ-appen före användning.• Rekommenderad kompatibilitet: Klass 10, maximalt utrymme 512 GB.

Hämta EZVIZ-appen

1. Anslut din mobiltelefon till Wi-Fi (rekommenderas).
2. Ladda ned och installera EZVIZ-appen genom att söka efter Beans View i App Store eller Google Play™.
3. Starta appen och registrera ett EZVIZ-användarkonto.



i Om du redan har använt appen, bör du kontrollera att det är den senaste versionen. Ta reda på om det finns en uppdatering genom att gå till appbutiken och söka efter EZVIZ.

Anslut till ström

Anslut strömkontakten till ett eluttag med strömadaptern (ingår i paketet).

- För att koppla bort från strömförsörjningen, dra ut strömkontakten från enheten.
- När lysdioden indikerar att blinkar snabbt blått indikerar den att kameran är redo för nätverkskonfiguration.



Lägg till kameran till EZVIZ.

Anslut kameran till ett kabelanslutet eller Wi-Fi-nätverk, och lägg sedan till den i EZVIZ-appen.

- Kabelanslutning: Anslut kameran till en router. Se "[Alternativ A: Trådbunden installation](#)".
- Wi-Fi konfiguration: Konfigurera Wi-Fi-inställningar. Se "[Alternativ B: Wi-Fi-inställning](#)".

- Nätverksprioritet: [kabelanslutet nätverk > Wi-Fi](#).

Alternativ A: Trådbunden installation

1. Anslut kameran till LAN-porten på din router med en Ethernet-kabel (köpes separat).



- När LED-indikatorn blinkar långsamt blått, indikerar det att kameran är ansluten till internet.

2. Logga in på ditt konto med hjälp av appen EZVIZ.
3. På hemskärmen, tryck på "+" i det övre högra hörnet för att gå till sidan Skanna QR-kod.

4. Skanna QR-koden på snabbguidens omslag eller på kamerahuset.



i Du kan också direkt ange enhetens SN för att lägga till.

5. Följ EZVIZ-appens guide för att lägga till kameran till ditt EZVIZ-appkonto.

i Efter en trådbunden anslutning, om LED-indikatorn blinkar rött långsamt, har kameran misslyckats med att ansluta till nätverket. Kontrollera om Ethernet-kabeln är ordentligt ansluten.

Alternativ B: Wi-Fi-inställning

i Anslut kameran till det WiFi-nätverk som mobiltelefonen är ansluten till.

1. Logga in på ditt konto med hjälp av appen EZVIZ.
2. På hemskrämen, tryck på "+" i det övre högra hörnet för att gå till sidan Skanna QR-kod.
3. Skanna QR-koden på snabbguidens omslag eller på kamerahuset.



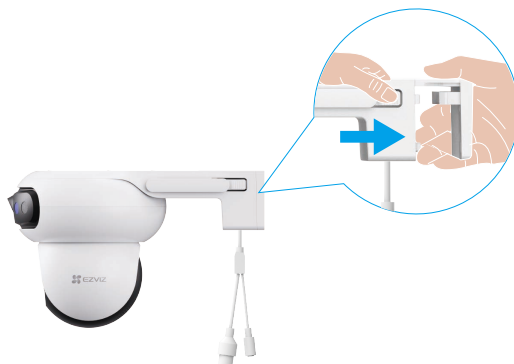
i Du kan också direkt ange enhetens SN för att lägga till.

4. Följ EZVIZ App-guiden för att slutföra Wi-Fi-konfigurationen och lägga till kameran i ditt EZVIZ-konto.

Montering

1. Ta bort monteringsfästet

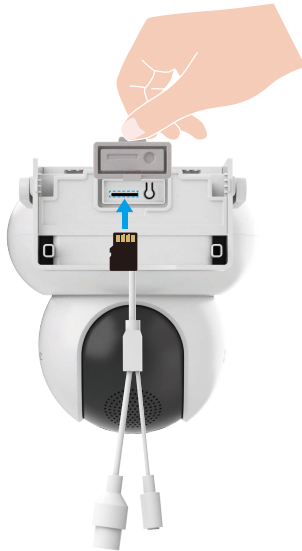
Tryck på låsflikarna på båda sidor av enhetens kropp samtidigt som du försiktigt drar monteringsfästet utåt för att frigöra det.



2. Sätt i microSD™-kort (valfritt)

1. Öppna det vattentäta locket på baksidan av enheten och sätt in ett microSD™-kort (köps separat) i kortplatsen.

Notchen ska vara vänd åt vänster.



2. Sätt tillbaka det vattentäta locket.

- i** När du har satt i microSD™-kortet, följ stegen nedan för att initiera kortet i EZVIZ-appen innan du använder det.
1. Tryck på inspelningslista i gränssnittet Enhetsinställningar i appen EZVIZ för att kontrollera SD-kortets status.
 2. Om microSD™-kortets status visas som "Oiniterat", tryck för att initiera det. Statusen ändras då till Används, vilket möjliggör lagring av videor.

3. Välj en installationsplats

- Välj en plats med fri, oblockerad sikt och bra täckning för trådlöst nätverk.
- Kontrollera att väggen är stark nog att tåla tre gånger kamerans vikt.
- Kameran får inte installeras med objektivet riktat direkt mot solljuset.
- Rekommenderad installationshöjd: 8,2 - 9,8 fot (2,5 - 3 m) över marken.

4. Monteringsförfarande

Kameran kan monteras på vägg, i tak eller på en stolpe.

- i** Innan installationen, ta bort skyddsfilm från linsen.

Montering på vägg/i innertak

1. Fäst bormallen på en ren och plan yta.
2. (Endast för cementtak/vägg) Borra skruvhål enligt mallen och sätt i kopplingsdon.
3. Använd skruvar (PA4) för att fästa monteringsfästet på installationsytan.
4. Sätt i kameran på monteringsplattan tills du hör ett klickljud, vilket innebär att enhetens kaross är helt monterad på monteringsplattan.

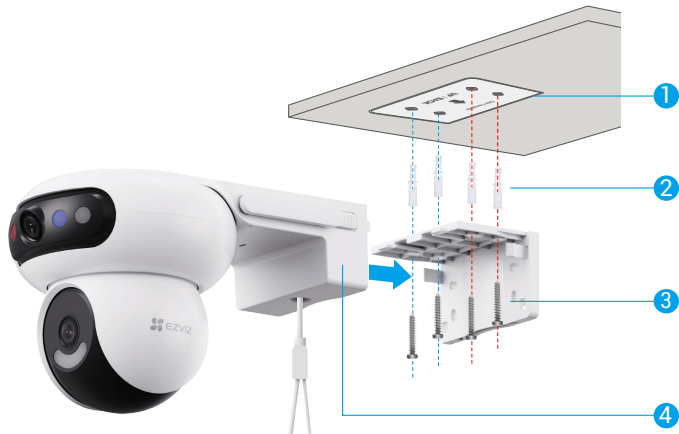


Fig. 1 Takmontering

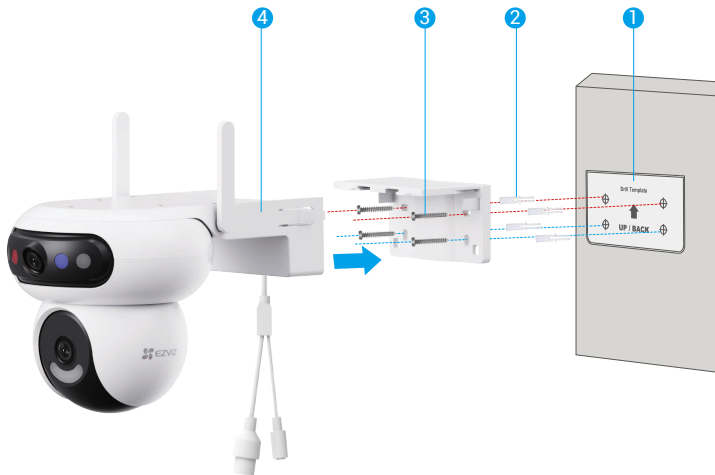
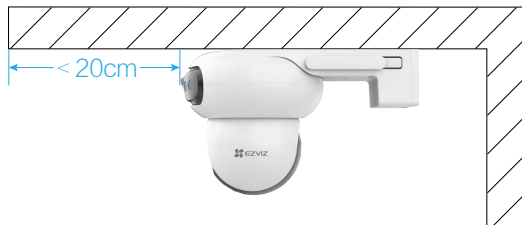
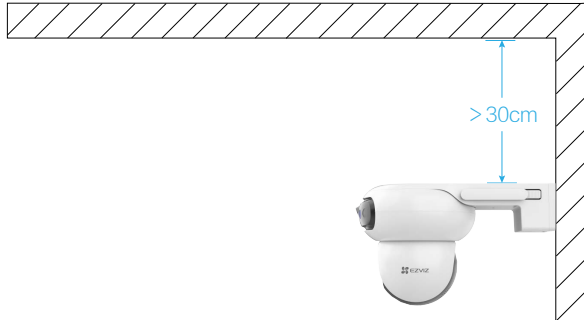


Fig. 2 Väggmontering

- i Vid montering i taket, om enheten installeras under takspjärrarna, rekommenderas avståndet mellan enheten och takspjärrarna vara mindre än 20 cm för att undvika väggbeskjutningar på natten som kan påverka bildkvaliteten.



För väggmontering rekommenderar vi att avståndet mellan kameran och väggen är mer än 30 cm för att förhindra väggreflektioner under nattetid, vilket kan påverka kamerans övervakningseffekt.



Montering på stolpe

1. Använd ringen (köps separat) för att fästa monteringsfästet på en stolpe.
2. Sätt i kameran på monteringsplattan tills du hör ett klickljud, vilket innebär att enhetens kaross är helt monterad på monteringsplattan.



5. Justera kameravy

Efter att installationen är klar kan du justera kamerans linsvinkel genom att titta på realtidsförhandsgranskningen i EZVIZ-appen för att uppnå en bra övervakning.

- Vidvinkellins: stöder horisontell justering i EZVIZ-appen och manuell vertikal justering (enligt bilden nedan).
- PTZ-lins: stöder justering i alla riktningar (upp, ner, vänster och höger).



6. Montera vattentätningssatsen (tillval)

i Använd detta kit om kameran är installerad utomhus eller i fuktiga miljöer.

1. Sätt in packningen i kameraets Ethernet-port.



2. Trä A genom ändlock, packning och mutter.



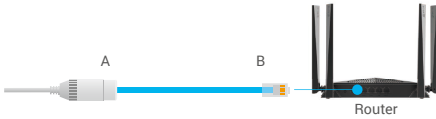
3. Trä A in i kameraets Ethernet-port.



4. Dra åt muttern, packningen och ändlocket.



5. Anslut B routers LAN-port.



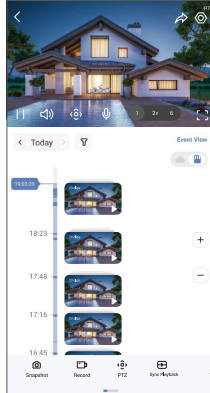
Visa din enhet

i Applikationens gränssnitt kan ändras på grund av versionsuppdateringen.

1. Realtidsvisning





När du startar EZVIZ, visas enhetens sida enligt nedan.

Du kan se och lyssna på en ström i realtid, ta stillbilder och göra inspelningar samt välja videoupplösning efter behov.



i Svep till vänster eller höger på skärmen för att se fler symboler.

Symbol	Beskrivning
	Dela. Dela din enhet med vem du vill.
	Inställningar. Se eller ändra enhetens inställningar.
	Stillbild. Ta en stillbild.
	Spela in. Starta/stoppa inspelning manuellt.
	PTZ. Vrid kameran för att få ett större synfält.
	Visa där du trycker. Tryck var som helst på vidvinkelbilden för att automatiskt rikta PTZ-linsen mot det valda området och fånga exakta närbildsdetaljer för förbättrad övervakning.
	Mono Spela. Tryck för att välja vidvinkelbilden eller PTZ-linsbilden, livevisningen visar endast motsvarande linsbild.
	Synkron avspelning. Tryck för att visa både vidvinkel- och PTZ-linsbilder samtidigt.
	Prata. Tryck här för att prata med personerna framför kameran.
	Upplösning. Tryck för att välja en videoupplösning.
	Viloläge. Tryck på för att aktivera viloläge, så slutar videon att visas och larmmeddelandena slås av.
	Automatisk patrull. Tryck för att aktivera en automatisk patrull och spåra målet.
	360° bild. Tryck för att generera en bild med 360 graders vy.
	Larm. Tryck på symbolen så låter enheten ljud och blinkar för att skrämma inkräktare.
	Floodlight. Tryck för att sätta på floodlighten och belysa området, tryck igen för att stänga av.

Symbol	Beskrivning
	Närliggande enhet. Tryck för att välja tillgängliga enheter i närheten för realtidsvisning med flera skärmar.
	BiB. Tryck för att se videon som visas ovanför en annan app som du använder.
	Tips. Tryck för att se mer information om enheten.
	Omorganisera. Ordna om sekvensen för alla funktioner ovan.

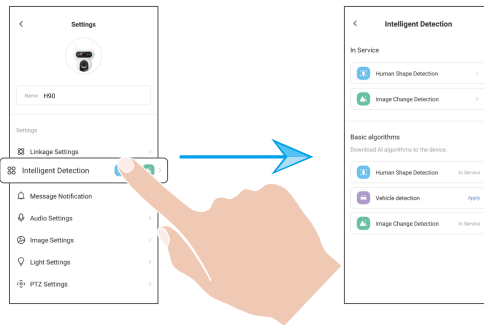
2. Intelligent detekteringsinställningar

Enheten stöder intelligent upptäckt. Följ stegen nedan för att konfigurera den.

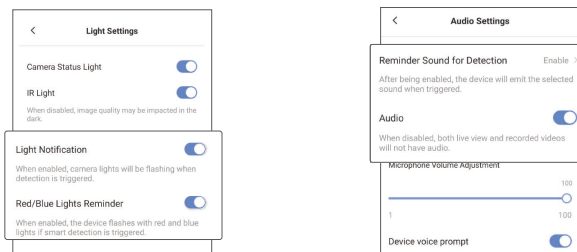
1. Gå till Enhetsinställningar -> Intelligent Detektion.

2. Tryck på "Använd" för att aktivera de specifika AI-algortimerna för din enhet.

1 Efter att du aktiverat en AI-algortim, tryck på den för att konfigurera relevanta parametrar, såsom att ställa in detekteringsområden för olika linser och välja detekteringskänslighet.



3. Efter att ha slutfört inställningarna för intelligent detektering, återgå till enhetens inställningssida. Tryck på "Ljusställningar" för att aktivera motsvarande ljusaviseringar och "Ljudinställningar" för att aktivera ljudinställningar vid behov.



Kameran kommer att ge motsvarande hörbara och visuella aviseringar baserat på de parametrar som ställts in i "Ljusställningar" och "Ljudinställningar" under följande förhållanden:

- En mänsklig form upptäcks i livevyn (om "Människodetektering" är aktiverad).
- Ett fordon upptäcks i livevyn (om "Fordonsdetektering" är aktiverad).
- En dynamisk förändring upptäcks i livevyn (om "Bildförändringsdetektering" är aktiverad).

Vanliga frågor och svar

F: Kommer videoinspelningen att fortsätta om kameran är offline på appen?

A: Om kameran är på men inte ansluten till internet, kommer den lokala inspelningen att fortsätta men molninspelningen kommer att stanna. Om kameran stängs av, stannar båda inspelningarna.

F: Varför löser larmet ut när det inte är någon i bilden?

A: Försök att höja larmets känslighet. Observera att även fordon och djur kan lösa ut larmet.

F: Mobiltelefonen kan inte ta emot larmmeddelanden när kameran är online.

A: 1. Se till att EZVIZ-appen körs på din mobiltelefon och att den relevanta detektionsnotifikationen är aktiverad.

2. För Android-system, måste du se till att appen körs i bakgrunden, och för iOS, aktiverar du push-funktionen för meddelanden under "Inställningar -> Meddelanden" .

3. Om du fortfarande inte får några larmmeddelanden, håll in RESET-knapp i fyra sekunder för att återställa kamerans inställningar.

F: Varför laggar, fryser eller upplever enheten ofta upprepade Wi-Fi-avbrott?

A: Den aktuella anslutna Wi-Fi-signalen är svag eller störd, vilket resulterar i instabil dataöverföring. Det rekommenderas att byta till ett trådbundet nätverk.

Anslut kameran till en LAN-port på din router med en Ethernet-kabel (köps separat), enheten kommer då att använda den trådbundna anslutningen.

 Se www.ezviz.com/eu, för mer information om apparaten.

Initiativ för användningen av videoprodukter

Kära uppskattade EZVIZ-användare,

Teknik påverkar alla delar av vårt liv. Som ett framåtriktade teknikföretag är vi alltmer medvetna om den roll tekniken spelar för att förbättra effektiviteten och livskvaliteten. Samma tid är vi också medvetna om den potentiella skadan av dess felaktiga användning. Videoprodukter kan exempelvis spela in riktiga, fullständiga och tydliga bilder, därför har de stora värden när det gäller att visa fakta. Trots detta kan felaktig distribution, användning och/eller behandling av videoregistreringar kränka integritet, legitima rättigheter och intressen hos andra.

EZVIZ är engagerade i att innovera teknik för det goda och förespråkar härmed att varje användare ska använda videoprodukter på ett korrekt och ansvarsfullt sätt, för att kollektivt skapa en positiv miljö där alla relaterade metoder och användning följer tillämpliga lagar och förordningar, respekterar individernas intressen och rättigheter och främjar social moral.

Här är EZVIZ:s initiativ som vi skulle uppskatta om du uppmärksammade:

1. Varje individ har en rimlig förväntning om integritet, och användningen av videoprodukter får inte strida mot en sådan rimlig förväntning. Därför bör ett varningsmeddelande som anger övervakningsområdet visas på ett rimligt och effektivt sätt vid installation av videoprodukter på offentliga platser. För icke-offentliga områden ska de berörda personernas rättigheter och intressen utvärderas noggrant, inklusive men inte begränsat till, installation av videoprodukter endast efter samtycke från intressenterna och inte installera mycket osynliga videoprodukter utan andras vetskap.
2. Videoprodukter registrerar objektivt bilder av verkliga aktiviteter inom en viss tid och ett specifikt utrymme. Användare ska identifiera personerna och rättigheterna som är inblandade i detta område i förväg, för att undvika eventuell kränkning av porträtt, integritet eller andra lagstadgade rättigheter som andra har när de skyddar sig själva med videoprodukter. Märkbart, om du väljer att aktivera ljudinspelningsfunktionen på din kamera, kommer den att fånga ljud, inklusive samtal, inom övervakningsområdet. Vi rekommenderar starkt en omfattande bedömning av potentiella ljudkällor inom övervakningsområdet, för att förstå nödvändigheten och rimligheten innan du slår på ljudinspelningsfunktionen.
3. Videoprodukter som används kommer alltid att generera ljud- eller bilddata från verkliga scener möjligen inklusive biometrisk information såsom ansiktsbilder baserat på användarens val av produktfunktioner. Sådana data kan användas eller bearbetas för användning. Videoprodukter är endast teknologiska verktyg som varken kan eller på ett mänskligt sätt tillämpa lagliga och moraliska normer för att vägleda den lagliga och korrekta användningen av data. Det är metoderna och syftena hos de personer som kontrollerar och använder den genererade datan som gör skillnaden. Därför ska personuppgiftsansvariga inte bara följa tillämpliga lagar och förordningar utan även fullt ut respektera icke-obligatoriska regler, inklusive internationella konventioner, moraliska normer, kulturella normer, offentlig ordning och lokala seder. Dessutom bör vi alltid prioritera skyddet av integritet och porträtt rättigheter, samt andra rimliga intressen.
4. Den videodata som kontinuerligt genereras av videoprodukter innehåller rättigheter, värderingar och andra krav från olika intressenter. Således är det extremt viktigt att säkerställa datasäkerhet och skydda produkterna från illvilliga intrång. Varje användare och registeransvarig ska vidta alla rimliga och nödvändiga åtgärder för att maximera produkt- och datasäkerheten, undvika datalekar, felaktig avslöjande eller missbruk, inklusive men inte begränsat till att ställa in åtkomstkontroll, välja en lämplig nätverksmiljö där videoprodukter ansluts, upprätta och kontinuerligt optimera nätverkssäkerheten.
5. Videoprodukter har bidragit starkt till att förbättra säkerheten i vårt samhälle, och vi tror att de kommer att fortsätta att spela en positiv roll i olika aspekter av vårt dagliga liv. Alla försök att missbruka dessa produkter för att kränka mänskliga rättigheter eller delta i olagliga aktiviteter strider mot själva kärnan i värdet i teknikinnovation och produktutveckling. Vi uppmanar varje användare att fastställa egna metoder och regler för att utvärdera och övervaka användningen av videoprodukter, för att säkerställa att dessa produkter alltid används på ett korrekt sätt, med omtanke och med god vilja.